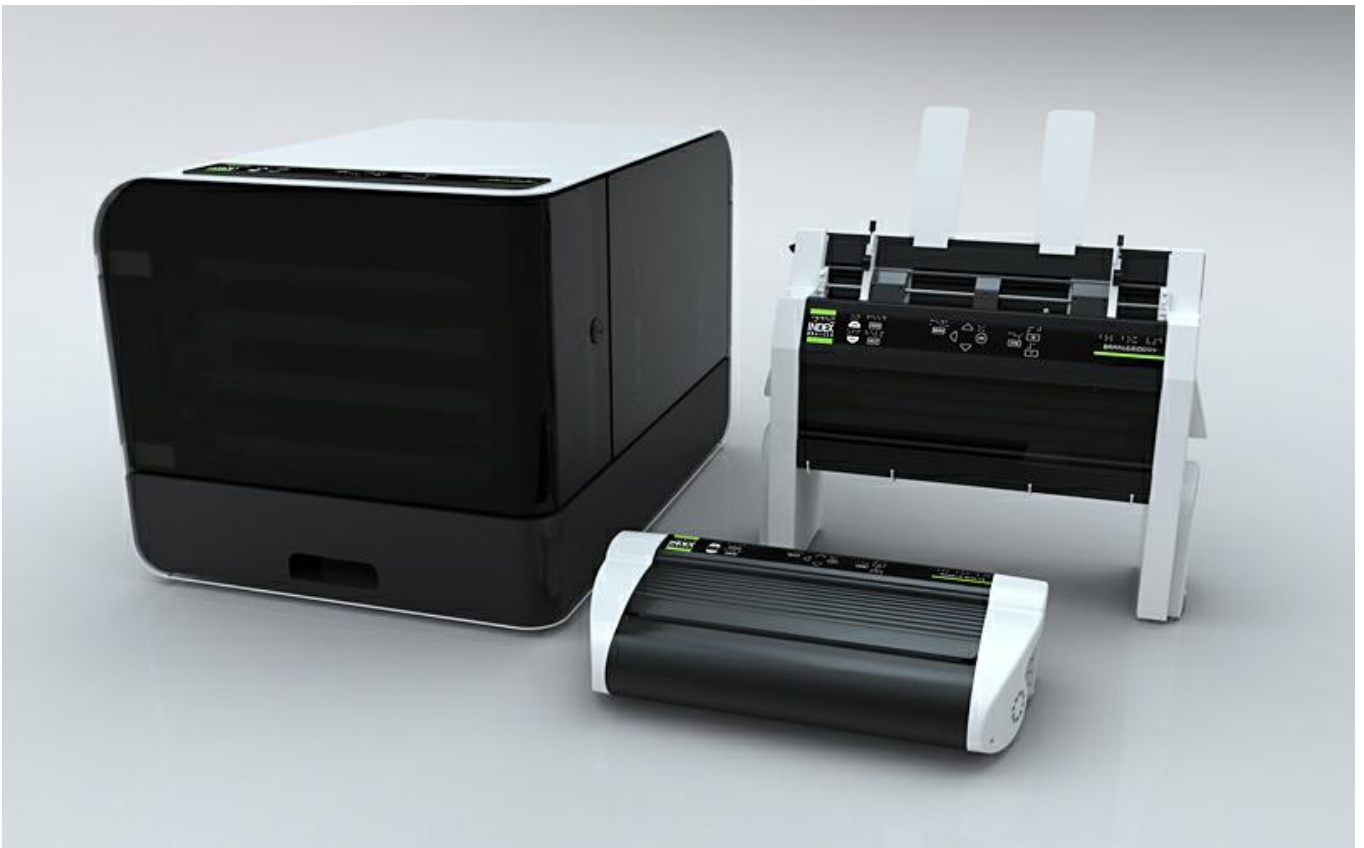


Brailledrucker Handbuch

Brailledrucker BASIC D V4 - EVEREST V4



Inhalt

Grundsätzliche Informationen.....	3
Aufbau und 1. Vorbereitung des Druckers	3
Basic-D	3
Everest-D.....	3
Lieferumfang :	3
Abschalten des Druckers	4
Layout 1-5	4
Installation des Index Drucker Treibers.....	5
Anschluss über USB.....	5
Anschluss über Ethernet	5
Einlegen des Papiers - Basic-D/S - Ausdruck einer Testseite.....	6
Einlegen des Papiers - Everest - Ausdruck einer Testseite	7
Tasten am Gerät.....	8
Doppeltasten Funktionen	8
Menü Navigation	9
Einstellen von numerischen Werten auf der Tastatur	9
Menü Struktur.....	10
Anschlussmöglichkeiten / Anschlusspanel.....	13
Reset und system Reset.....	13
Transportmodus.....	14
Installation einer neuen Firmware	15
ASCII-Tabelle der Steuerzeichen	16

Grundsätzliche Informationen

Produkte	Index Basic-D V4, Everest V4 inklusive USB, Netzwerk und Serieller Schnittstelle mit Plug and Play Unterstützung. Auslieferung ab Nov 2011
Produkt firmware	Firmware Version 1.3.X Aktuelle Versionen für diesen Drucker sind verfügbar im Internet. http://www.indexbraille.com
Braille Editor	z.B. RTFC, Duxberry oder ähnliche (optional – muss getrennt bestellt werden)
Betriebssystem	MS Windows XP SP2, Win7

Aufbau und 1. Vorbereitung des Druckers

1. Entfernen der Transportsicherung (Für spätere Transporte des Druckers aufbewahren!)
Die grüne Transportsicherung zum Schutz der Mechanik während des Transports.

Basic-D

Entfernen Sie die grüne Stahl Stange von der Rückseite des Basic-D. (Aufbewahrung in den Haltern auf der Rückseite des Druckers).

(Video – Entfernen der Transportsicherung Basic V4)

Everest-D

Entfernen Sie die beiden grünen Transportsicherungen aus dem Einzelblatt Einzugs des Everest V4

(Video – Entfernen der Transportsicherung Everest V4)

Lieferumfang :

Packungsinhalt :

Der Drucker

Externes Netzteil für Basic-D and Everest-D

Netzleitung

USB Kabel

User manual

Deutsche Kurzanleitung

Index Speicher Stick mit Druckertreibern, Handbücher, Service manuals, Videos, Braille Editor Software etc.

Start / Einschalten

Basic-D V4, Everest-D V4 and Braille Box V4 starten direkt wenn das Netzteil/Netzkabel angeschlossen werden. Ist die Versorgungsspannung schon angeschlossen drücken Sie bitte die ON Taste für ca. 2 Sekunden um das Gerät einzuschalten. Der Bootvorgang dauert etwa 40 Sekunden.

Abschalten des Druckers

Schalten Sie den Drucker ab, indem Sie die OFF-Taste für ca. 2 Sekunden gedrückt halten. Die Bestätigung erfolgt durch die Ansage "Drucker schaltet ab". Die Druckköpfe werden in die Transportposition gefahren.

Schalten Sie den Drucker niemals ab indem Sie einfach den Strom abschalten oder das Netzteil abziehen.

Layout 1-5

Die Layouts werden dazu benutzt verschiedene Papierformate und Parametersätze abzuspeichern und gemeinsam abzurufen. Es stehen 5 "Layouts" (Setups) zu Verfügung.

Anwahl eines Layouts

Starten Sie durch drücken einer Pfeil-Taste 'Auf/Ab'.
Die 'Menü Led' schaltet sich ein - 'Online Led blinkt'
Ansage: "Einstellen Layout. Der aktuelle Wert ist (1-5)"
Drücken Sie die Pfeiltasten um ein Layout anzuwählen.
Ansage : "Layout 1-5"
Drücken Sie 'OK'
Ansage: "Layout 1-5 angewählt - Nein"
Wechseln der Anwahl mit einer der Pfeiltasten 'Auf/Ab'
Ansage: "Layout 1-5 angewählt - Ja"
Bestätigen mit 'OK'
Ansage : "Layout 1-5"
Die 'Menü LED' erlischt der Drucker ist wieder betriebsbereit.

Durch Drücken der 'HELP' Taste erfahren Sie jederzeit welches Layout aktiv ist.

Installation des Index Drucker Treibers

Alle Software und die Druckertreiber finden Sie auf dem beigelegtem USB Stick oder im Internet unter www.indexbraille.com .

Installieren Sie den für Ihr Betriebssystem passenden Treiber.

- ❖ Windows XP, Vista Windows 7-32 Bit Index Drucker Treiber 5(32bit)
- ❖ Windows 7-64 Bit Index Drucker Treiber Driver 5(64bit)
- ❖ Mac Drucker Treiber Mac OS X 10.4 (32 Bit)

Der Installations wizard führt Sie durch den Installationsvorgang.

[Link zu den Index Drucker Treibern](#)

Anschluss über USB

Starten Sie Ihren Index Drucker und warten auf die "Bereit" Meldung.
Schließen Sie den Drucker nun mit dem USB Kabel an Ihren PC an.
Windows wird nun automatisch das neue Gerät erkennen und die Treiberinstallation (Plug&Play) starten.

Plug and Play Installation des Treibers

USB Plug & Play in Microsoft XP

Wenn Windows Sie fragt wählen Sie: 'Nein, nicht dieses mal' und "Software automatisch installieren" und folgen den weiteren Anweisungen der Treiber Installation.
Am Ende wird Windows melden, dass Ihr Gerät bereit zur Nutzung ist.

Anschluss über Ethernet

Dynamische IP

Schliessen Sie den Drucker an Ihr Netzwerk an. Ist ein DHCP Server vorhanden, so wird dieser Ihrem Drucker eine Netzwerk Adresse (IP Adresse) zuweisen.

Kontrolle der IP Adresse : Drücken Sie HELP + 10.

Die Netzwerk Adresse wird angesagt.

Statische IP

Wechsel zu einer statischen IP Adresse

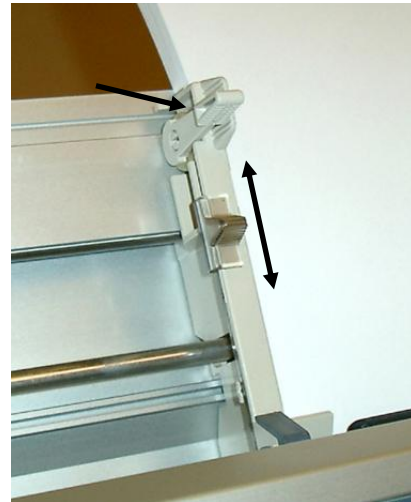
Ist es nötig mit einer statischen IP Adresse zu arbeiten wechseln Sie ins Menü und ändern die Einstellungen im Zweig "Kommunikation". Fragen Sie gegebenenfalls Ihren Administrator nach IP-Adresse, Netzmaske, Gateway und Dynamic Name Server.

Einlegen des Papiers - Basic-D/S - Ausdruck einer Testseite



Org = Schritte wenn Sie das original Papierformat belassen, wie es bei Lieferung eingestellt ist. Neu = Schritte wenn Sie eine anderes Papierformat benutzen wollen	Org	Neu
Legen Sie das Papier ein und Schalten den Drucker an.	X	X
Justage des Traktors für eine andere Papierbreite a) Linker Traktor in der äusserst rechten Position (kein Hefrand) Normal Position b) Positionieren Sie den rechten Traktor so, daß das Papier leicht gespannt ist und verriegeln ihn.		X
Einstellen einer neuen Papierlänge Setup / Blattgestaltung / (inch) / Werte einstellen / Speichern mit setup		X
Drücken Sie die item Taste um einen Testausdruck zu erhalten, der mit 3 Linien den bedruckbaren Bereich markiert.		X
Drücken Sie die help Taste zweimal, Eine Testseite in grafischem Text wird erstellt.	X	X
Benutzen Sie die form feed Taste um das Papier zu transportieren oder (form feed / on line) um das Papier in die Abreissposition für die Schallschluckhaube zu bringen.	X	X
Entfernen Sie den Testausdruck und Fahren Sie das Papier in die Startposition (form feed / off line) siehe Tabelle Punkt 12	X	X

Einlegen des Papiers - Everest - Ausdruck einer Testseite



	Orig	Neu
Orig = Schritte wenn Sie das original Papierformat belassen, wie es bei Lieferung eingestellt ist. Neu = Schritte wenn Sie eine anderes Papierformat benutzen wollen		
Installieren Sie die beiden halbtransparenten Papierstützen	X	X
Stellen Sie die sheet/card Auswahlhebel an beiden Seiten der Papierhalter in die "card" Position wenn das Braillepapier schwerer als 120 g/m ² ist ansonsten benutzen Sie die obere Stellung (sheet). ACHTUNG : Beide Hebel müssen in der gleichen Stellung sein. Ansonsten wird das Papier schräg eingezogen und im schlechtestem Fall führt dies zu einem Papierstau!		X
Öffnen Sie das Papierfach indem Sie den Hebel an der Aussenseite des Einzelblatteinzuges nach oben stellen und legen Sie Papier ein.	X	X
Randeinstellung (Papierbreite) Lösen Sie die Papierhalter und bewegen den linken Halter in die gewünschte Position. Everest : Der rechten Halters ist fixiert und kann nicht verstellt werden. Sichern Sie die Papierhalter		X
Schliessen Sie das Papierfach indem Sie den Hebel an der Aussenseite des Einzelblatteinzuges nach unten stellen	X	X

Tasten am Gerät



TASTE	FUNKTION
ON	(Lang) Einschalten des Druckers / (Kurz) Aktivieren nach Offline Modus Verlassen des Einstellmenüs ohne abspeichern.
OFF	(Lang) Abschalten / (Kurz) Unterbricht den Druckvorgang
FEED	Neue Seite
HELP	Ansage / Ausdruck der Druckerinformationen
MENU	Öffnen des Einstellmenüs / Speichern der Einstellungen
Pfeiltasten	Bewegen innerhalb des Menüs / zurück in der Menüebene /Ändern des Wertes.
OK	Auswahl der nächsten in der Menüebene / Anwahl des einzustellenden Wertes
CHS	Umschalten zwischen heraufzählen (+) / herunterzählen (-)
1	heraufzählen / herunterzählen der Wertes um 1 (Numerische Werte)
10	heraufzählen / herunterzählen des Wertes um 10 (Numerische Werte) Freigabe des bearbeiteten Blattes in der Braille Schublade (Braillebox)

Doppeltasten Funktionen

(Hintereinander gedrückt, binnen einer Sekunde)

OFF+HELP	Sprachausgabe : Drucker Status, Anzahl der fertigen Kopien, aktuelle Druckposition
OFF+OK	Reserviert für spätere Funktion : Aktuellen Druck fertigstellen / weitere Kopien abbrechen
OFF+FEED	Aktuellen Druck anhalten und löschen
FEED+FEED	Everest-D = Papierlänge messen
FEED+OFF	Basic-D = Papier zurückfahren
HELP+MENU	Sprachausgabe : Zeilen pro Seite / Zeichen pro Zeile
HELP+CHS	Umschalten zwischen der gewählten und der englischen Sprache
HELP+1	Start Test individueller Hämmer ????
HELP+10	Sprachausgabe : IP Adresse
HELP+ON	Ausdruck einer Testseite (Hammertest)
HELP+HELP	Infoseite in grafischer Schwarzschrift
1+10	Reserviert für spätere Funktion 'Service center' (Passwort geschützt)

Menü Navigation

Um das Menü für die verschiedenen Druckereinstellungen aufzurufen drücken Sie die "Menu" Taste. Nachdem Sie Ihre Änderungen vorgenommen haben Drücken Sie die "Menu" Taste erneut um zu speichern oder die "ON" Taste um das Menü ohne speichern zu verlassen.

Die einzelnen Menüebenen sind ringförmig aufgebaut. Haben Sie den Punkt erreicht den Sie bearbeiten möchten, so wechseln Sie mit "OK" in nächste Ebene bzw. lassen Sie den aktuellen Wert ansagen. Erneutes drücken der "OK" Taste startet das Editieren des vorher angesagten Wertes.

Je nach Art des Wertes wird er entweder durch die Pfeil Auf/Ab angewählt (z.B. Zeichensatz) bzw. bei numerischen Werten mit den Tasten "CHS"; "1"; "10"

Einstellen von numerischen Werten auf der Tastatur

Mit den 3 Tasten "CHS"; "1"; "10" lassen sich numerische Werte schnell und unkompliziert eingeben.

Mit der Taste 'CHS' wird die Zählrichtung gewechselt, diese wird angesagt (Heraufzählen, Herunterzählen).

Durch ggf. Mehrmaliges drücken der Zahlentasten wird dann der Wert eingegeben.

Der erreichte Wert wird gesprochen.

Bestätigung durch drücken der 'OK' Taste.

Menü Struktur

1. Ebene	2. Ebene	Funktion /3. Ebene	INFO	
Aktuelles Dokument	Drucke mehrfachkopie	Auswahl : Anzahl der Kopien		
	Drucke Kopie des letzten Dokuments	Auswahl : von Seite, bis Seite		
Braille Einstellungen	Auswahl Papierformat	Auswahl Papierformat (Liste von Papierformaten) , Benutzerdefiniert Benutzerdefiniert : Einstellung von Papierlänge und Breite in mm/inch		
	Braille Seiteneinstellungen		Oberer Rand	
			Zeilen pro Seite	
			Heftrand (Linker Rand)	
			Zeichen pro Zeile	
			Braille Seitenzahl	Reserviert für spätere Funktion
			Zahl der Brailleseiten pro Kopie	Reserviert für spätere Funktion
			Kopie Nummer	Reserviert für spätere Funktion
	Braille Optionen		Druckart Basic-D V4; Einseitig / Doppelseitig, Einseitig / Doppelseitig z-Faltung Everest-D V4; Einseitig / Doppelseitig, Einseitig / Doppelseitiger Bröschurendruck	
			Faltlinie	
		Max. Anzahl von Seiten im Ausgabeschacht	0 = „Nicht aktiv, nur Braillebox	
		Abstand der Braillezeilen	Einfacher/doppelter Zeilenabstand	
		Braille Zeichengrösse	2.5/ 2.2/ 3.2 mm	
		Braille Übersetzung	Braille Tabellen	
	Druckstärke	Anschlag Stärke	Normal/Hoch	
		Anzahl der Anschlagwiederholungen	1-3	

1. Ebene	2. Ebene	Funktion/3. Ebene	INFO	
Kommunikation	Netzwerk	Sprachausgabe : IP Adresse	HELP + 10	
		Dynamische IP Adresse Ein/Aus		
		Statische IP Adresse		
		Netzmaske		
		Gateway		
		Dynamic name server (DNS)		
				Factory default serial port
		Serielle Kommunikation	Baudrate	115200baud
			Data bits	8 data bits
			Parity	none
			Stop bits	1
			Handshake	Hardware
		Einstellungen	Pause am Dateiende	5,10,...30Sekunden
	Kommunikations Grundeinstellung			
Option	Sprachmeldung	Sprach Lautstärke	Wert 40-63	
		Sprache für Sprachmeldung		
	Drucken ohne Computer	Braille Bedienungsanleitung (englisch)		
		Informations Seite in grafischer Schwarzschrift		
		Hammer Test Seite		
		Braille Format Seite		
System	Braille Block Position	Distanz vom oberen Papierrand zur ersten Zeile		
		Kalibration	Kalibration des Papier Vorschubs	
		Drucker Information	Serien Nummer, Firmware usw.	

Das OFFline Menü

Das OFFline Menü ist nur verfügbar, wenn der aktuelle Ausdruck mit der 'OFF' Taste unterbrochen wurde.

Aktivieren des OFFline Menüs: 'OFF' + 'MENU'

MENU	SUB MENU	INFO
Aktuelle Dokument	Sprachausgabe - Status	Sprachausgabe der Anzahl der noch zu erstellenden Kopien
	Aktuellen Ausdruck zuende drucken, keine weiteren Kopien	
	Beendet den aktuellen Ausdruck sofort	Selbe Funktion wie 'OFF'+ 'FEED'

Anschlussmöglichkeiten / Anschlusspanel



Schnittstelle	Kabel	Standart	Info
Power	Netzteil		48V DC (Gleichspannung)
Reset			Taster
Service	INDEX spezifisch		Nur für Kundendienst
Serielle	9P	RS232	38400, 8, N,1 "normal"
USB	USB A-B	USB	
Netzwerk	UTP Kabel CAT 5 RJ45	TCP/IP	DHCP ON/OFF
Kopfhörer	3,5 Klinke		Audioausgang

Reset und system Reset

Der Reset Taster ist unter dem Loch zwischen Power und Service Buchse zu erreichen

Reset

Kurzer Druck auf den Reset Knopf :

Neustart des Druckers. Alle Braille Dokumente werden gelöscht, som als wäre der Drucker heruntergefahren (Ausschalten) worden und der Drucker wird neu gestartet.

System Reset

Druck auf den Reset Knopf wür mindestens 3 Sekunden.

Alle Einstellungen werden auf Werkseinstellung zurück gestellt. Alle Braille Dokumente werden gelöscht und der Drucker wird neu gestartet.

Transportmodus

Drücken der Taste OFF lang (ca. 2 Sekunden) fährt den Druckkopf in seine Transportstellung und

Schaltet das Gerät ab.

Sie können die Transportsicherung (BASIC D/S – Sicherungsstift bzw EVEREST die beiden Kunststoffzungen) installieren.

Erst jetzt ist INDEX Brailledrucker transportbereit, denn der Druckkopf kann sich nicht mehr ruckartig bewegen und dadurch Zerstörungen verursachen.

A c h t u n g !

Es ist sehr wichtig, mit der Transportsicherung den Druckkopf richtig zu sichern, denn ohne Transportsicherung kann INDEX BASIC./ EVEREST beim Transport - auch in seiner Originalverpackung - erheblich beschädigt werden.

Bitte bewahren Sie die Originalverpackung und die Transportsicherung auf.

Nur im Originalkarton ist ein sicherer Transport ohne Schäden gewährleistet.

Bei evtl. eingetretenem Transportschaden wird vom Transportunternehmen nur dann Ersatz geleistet, wenn eine Originalverpackung verwendet wurde.

Bei Fehlen der Originalverpackung sind wir gezwungen, für den Rücktransport eine solche zum Selbstkostenpreis zu ergänzen.

Installation einer neuen Firmware

Diese Anleitung gilt nur für Geräte mit einem Softwarestand 1.2.x und höher. Bei älteren Geräten (1.1.x) muss das Gerät geöffnet werden, um Modifikationen am Mainboard vorzunehmen. Kontrollieren Sie den Firmwarestand durch einen einfachen Druck auf die "HELP" Taste. (Sprachansage)

Bitte installieren Sie vor dem Update den Druckertreiber und das Programm **IBprint** auf Ihrem Computer. IBprint finden Sie auf dem USB Stick bzw. auf der Homepage von INDEX.

Schliessen Sie den V4 Drucker an und lassen die Installation der Treiber komplett durchlaufen, falls Sie dies noch nicht getan haben.

Laden Sie die benötigten Firmwarefiles von der Downloadseite bei INDEX
Achten Sie dabei darauf alle nötigen Files herunter zu laden.

Grosses Update

Zum Beispiel Ver 1.2.1 zu Ver 1.3.8

Laden Sie die nötigen Files

V4_1_3_2_a.ibk

V4_1_3_2_b.ibk

V4_1_3_4_patch.ibk

Kleines Update

Zum Beispiel V1.3.1 zu 1.3.8

nur das File

V4_1_3_4_patch.ibk

Starten Sie nun IBprint und laden das entsprechende File aus dem Programm heraus oder plazieren Sie das File per drag&drop auf dem Icon. Bitte betätigen Sie für die Firmware Updates nicht den "Advanced" Schalter im IBprint.

Starten Sie mit Block "A" (V4_1_3_2_a.ibk) und senden Sie es mit dem Print Befehl an den Drucke.

Der Drucker wird Sie nun mit Beep Tönen bzw. mit Sprachmeldungen über den Fortschritt informieren. Beim Programmieren des Speichers können auch länger Pausen auftreten.

Schalten Sie den Drucker während des Updates nie ab und unterbrechen Sie den Vorgang nicht.

Warten Sie darauf das der Drucker sich ordnungsgemäss zurückmeldet.

Wiederholen Sie den Vorgang für Block "B" und das Patch.

Je nach Länge des Files kann dieser Vorgang zwischen 40 Sekunden und einigen Minuten dauern.

Ihr Drucker wird während des Updates mehrfach, selbstständig, neu startet.

ASCII-Tabelle der Steuerzeichen

Die ASCII Werte von 0 bis 32

NUL = Null
SOH = Start Of Heading
STX = Start Of Text
EXT = End Of Text
EOT = End Of Transmission
ENQ = Enquiry
ACK = Acknowledge
BEL = Bell
BS = Backspace
HT = Horizontal Tabulation
LF = Line Feed
VT = Vertical Tabulation
FF = Form Feed
CR = Carriage Return
SO = Shift Out
SI = Shift In
DLE = Data Link Escape
DC1 = Device Control 1
(XON) DC2 = Device Control 2
DC3 = Device control 3 (XOFF)
DC4 = Device control 4
NAK = Negative Acknowledgement
SYN = Synchronous Idle
ETB = End Of Transmission Block
CAN = Cancel Line
EM = End Of Medium
SUB = Substitute (even used as EOF = End Of File)
ESC = Escape
FS = File Separator
GS = Group Separator
RS = Record Separator
US = Unit Separator
SP = Space

Eurobraille Zeichensatz für Tabelle IBM 437

Dez	Hex	Braille	Chr	Beschreibung
000	00	--345-78	@	NUL
001	01	1-----78	^A	SOH
002	02	12----78	^B	STX
003	03	1--4--78	^C	ETX
004	04	1--45-78	^D	EOT
005	05	1--5-78	^E	ENQ
006	06	12-4--78	^F	ACK
007	07	12-45-78	^G	BELL
008	08	12--5-78	^H	BACKSPACE
009°	09	-2-4--78	^I	HOR. TAB.
010	0A	-2-45-78	^J	LINE FEED
011	0B	1-3--78	^K	VERT. TAB.
012	0C	123---78	^L	FORM FEED
013	0D	1-34--78	^M	CARRIAGE RETURN
014	0E	1-345-78	^N	SO
015	0F	1-3-5-78	^O	SI
016	10	1234--78	^P	DLE
017	11	12345-78	^Q	DC1
018	12	123-5-78	^R	DC2
019	13	-234--78	^S	DC3 CTRL-S
020	14	-2345-78	^T	DC4 CTRL-T
021	15	1-3--678	^U	NAK
022	16	123--678	^V	SYN
023	17	-2-45678	^W	ETB
024	18	1-34-678	^X	CAN
025	19	1-345678	^Y	EM
026	1A	1-3-5678	~Z	END OF FILE
027	1B	123-5678	^[ESCAPE
028	1C	--34--78	^\	IS4
029	1D	-2345678	^]	IS3
030	1E	-234-678	^^	IS2
031	1F	---45678	^_	IS1
032	20	-----		Leerzeichen
033	21	----5---	!	Rufzeichen
034	22	---4----	"	Gänsefuß oben
035	23	--3456--	#	Nummernzeichen
036	24	---4-6---	\$	Dollar
037	25	123456--	%	Prozent
038	26	1234-6--	&	und kfm.
039	27	----6---	'	Apostroph
040	28	-23--6--	(Klammer auf
041	29	--3-56--)	Klammer zu
042	2A	--3-5---	*	Stern
043	2B	-23-5---	+	Plus
044	2C	-2-----	,	Komma
045	2D	--3--6--	-	Minus
046	2E	--3-----	.	Satzpunkt
047	2F	-2--56--	/	Schrägstrich
048	30	--34-6--	0	Null
049	31	1----6--	1	Eins
050	32	12--6--	2	Zwei
051	33	1--4-6--	3	Drei
052	34	1--456--	4	Vier
053	35	1--5-6--	5	Fünf
054	36	12-4-6--	6	Sechs
055	37	12-456--	7	Sieben
056	38	12--56--	8	Acht
057	39	-2-4-6--	9	Neun
058	3A	-2--5---	:	Doppelpunkt
059	3B	--23---	;	Semikolon
060	3C	---56--	<	kleiner
061	3D	-23-56--	=	gleich
062	3E	---45---	>	größer
063	3F	-2--6--	?	Fragezeichen

Dez	Hex	Braille	Chr	Beschreibung
064	40	--345-7-	@	Klammeraffe
065	41	1-----7-	A	großes A
066	42	12----7-	B	großes B
067	43	1--4--7-	C	großes C
068	44	1--45-7-	D	großes D
069	45	1--5-7-	E	großes E
070	46	12-4--7-	F	großes F
071	47	12-45-7-	G	großes G
072	48	12--5-7-	H	großes H
073	49	-2-4--7-	I	großes I
074	4A	-2-45-7-	J	großes J
075	4B	1-3--7-	K	großes K
076	4C	123---7-	L	großes L
077	4D	1-34--7-	M	großes M
078	4E	1-345-7-	N	großes N
079	4F	1-3-5-7-	O	großes O
080	50	1234--7-	P	großes P
081	51	12345-7-	Q	großes Q
082	52	123-5-7-	R	großes R
083	53	-234--7-	S	großes S
084	54	-2345-7-	T	großes T
085	55	1-3--67-	U	großes U
086	56	123--67-	V	großes V
087	57	-2-4567-	W	großes W
088	58	1-34-67-	X	großes X
089	59	1-34567-	Y	großes Y
090	5A	1-3-567-	Z	großes Z
091	5B	123-567-	[eckige Klammer auf
092	5C	--34--7-	\	Backslash
093	5D	-234567-]	eckige Klammer zu
094	5E	-234-67-	^	Zirkumflex
095	5F	---4567-	`	Unterstrich
096	60	--345---	~	Gravis
097	61	1-----	a	kleines a
098	62	12-----	b	kleines b
099	63	1--4----	c	kleines c
100	64	1--45---	d	kleines d
101	65	1--5---	e	kleines e
102	66	12-4----	f	kleines f
103	67	12-45---	g	kleines g
104	68	12--5---	h	kleines h
105	69	-2-4----	i	kleines i
106	6A	-2-45---	j	kleines j
107	6B	1-3-----	k	kleines k
108	6C	123-----	l	kleines l
109	6D	1-34----	m	kleines m
110	6E	1-345---	n	kleines n
111	6F	1-3-5---	o	kleines o
112	70	1234----	p	kleines p
113	71	12345---	q	kleines q
114	72	123-5---	r	kleines r
115	73	-234----	s	kleines s
116	74	-2345---	t	kleines t
117	75	1-3--6--	u	kleines u
118	76	123--6--	v	kleines v
119	77	-2-456--	w	kleines w
120	78	1-34-6--	x	kleines x
121	79	1-3456--	y	kleines y
122	7A	1-3-56--	z	kleines z
123	7B	123-56--	{	geschweifte Kl. auf
124	7C	--34----		senkrechter Strich
125	7D	-23456--	}	geschweifte Kl. zu
126	7E	-234-6--	~	Tilde
127	7F	---456--		DELETE

Eurobraille Zeichensatz für Tabelle IBM 437

Dez	Hex	Braille	Chr	Beschreibung
128	80	1234-67-	Ç	C Cedille
129	81	12--56-8	ü	u Umlaut
130	82	12---6-8	é	e Akut
131	83	1---678	â	a Zirkumflex
132	84	--345--8	ä	a Umlaut
133	85	123-56-8	à	a Gravis
134	86	--345678	â	a Ringel
135	87	1234-678	ç	c Cedille
136	88	12---678	ê	e Zirkumflex
137	89	12-4-6-8	ë	e Umlaut
138	8A	-234-6-8	è	e Gravis
139	8B	12-456-8	ï	i Umlaut
140	8C	1-4-678	î	i Zirkumflex
141	8D	--34---8	ì	i Gravis
142	8E	---567-	À	A Umlaut
143	8F	--34567-	Â	A Ringel
144	90	-23----8	É	E Akut
145	91	-4----78	æ	ae
146	92	-4---7-	Æ	AE
147	93	1--45678	ô	o Zirkumflex
148	94	-2-4-6-8	ö	o Umlaut
149	95	--34-6-8	ò	o Gravis
150	96	1---5678	û	u Zirkumflex
151	97	-23456-8	ù	u Gravis
152	98	1-3456-8	ÿ	Y Umlaut
153	99	--3-5--8	Ö	O Umlaut
154	9A	-23--6-8	Ü	U Umlaut
155	9B	---5--8	¢	Cent
156	9C	---4-67-	£	Pfund
157	9D	---4-6-8	¥	Yen
158	9E	-23-5-7-	₧	Peseta
159	9F	12-4-678	f	Florin
160	A0	1---6-8	á	a Akut
161	A1	1-4-6-8	í	i Akut
162	A2	1--456-8	ó	o Akut
163	A3	1--56-8	ú	u Akut
164	A4	1-345--8	ñ	n Tilde
165	A5	-2--567-	Ñ	N Tilde
166	A6	12--5--8	ª	a unterstr.
167	A7	-2-45--8	º	o unterstr.
168	A8	--3----8	¿	umgek. Fragezeichen
169	A9	1--4567-	¬	gespiegelte Negation
170	AA	-2--5678	¬	logische Negation
171	AB	123--6-8	½	1/2
172	AC	1-3--6-8	¼	1/4
173	AD	--3--67-	¡	umgek. Rufzeichen
174	AE	---5678	«	sp. Anführung links
175	AF	---45-78	»	sp. Anführung rechts
176	B0	-----78	■	25 % Feld
177	B1	--3--678	■	50 % Feld
178	B2	-23-5678	■	75 % Feld
179	B3	-23---7-	┆	senkrechter Strich
180	B4	1-3-56-8	┆	T, Fuß links
181	B5	-2--6-8	┆	T, dopp Fuß li.
182	B6	-2-456-8	┆	dopp. T, einf. Fuß li.
183	B7	--3--6-8	┆	Ecke re .o., u.dopp.
184	B8	1-4--8	┆	Ecke re .o., li.dopp.
185	B9	---45-7-	┆	dopp.T, Fuß li
186	BA	123456-8	┆	dopp senkr. Strich
187	BB	12-45--8	┆	dopp. Ecke re. o.
188	BC	-2---678	┆	dopp. Ecke re. u.
189	BD	---4-678	┆	Ecke re.u., vert. dopp.
190	BE	--34-678	┆	Ecke re.u., hor. dopp.
191	BF	-2----78	┆	Ecke re. o.

Dez	Hex	Braille	Chr	Beschreibung
192	C0	--3---78	┆	Ecke li.u.
193	C1	-2---7-	┆	T, Fuß o.
194	CZ	1-3----8	┆	T, Fuß u.
195	C3	23---67-	┆	T, Fuß re.
196	C4	----67-	┆	hor. Strich
197	C5	12-4-67-	┆	einfaches Kreuz
198	C6	----6-8	┆	T,dopp. Fuß re.
199	C7	-2--67-	┆	dopp. T, einf. Fuß re.
200	C8	-23---78	┆	dopp. Ecke li.u.
201	C9	-23-567-	┆	dopp. Ecke li.o.
202	CA	-----8	┆	dopp. T, Fuß o.
203	CB	12345--8	┆	dopp. T, Fuß u.
204	CC	123---8	┆	dopp. T, Fuß re.
205	CD	-2--5-78	┆	dopp. hor. Strich
206	CE	12-45678	┆	dopp. Kreuz
207	CF	1---67-	┆	dopp. T, einf. Fuß o.
208	D0	---5-7-	┆	T, dopp. Fuß o.
209	D1	--34-67-	┆	dopp. T, einf. Fuß u.
210	D2	-2----8	┆	T, dopp. Fuß u.
211	D3	-2-4-678	┆	Ecke li. u.o. dopp.
212	D4	-2-4--8	┆	Ecke li. u.,re. dopp.
213	D5	1234-6-8	┆	Ecke li. o.,re. dopp.
214	D6	1-3-5--8	┆	Ecke li. o., u. dopp.
215	D7	123-5--8	┆	Kreuz vert. dopp.
216	D8	--3-567-	┆	Kreuz hor.dopp.
217	D9	----678	┆	Ecke re. u.
218	DA	-2--5-7-	┆	Ecke lo. o.
219	DB	12345678	■	100 % Feld
220	DC	12--567-	■	Block unt. Hälfte
221	DD	-23--678	■	Block li. Hälfte
222	DE	--3-5678	■	Block re. Hälfte
223	DF	12-4567-	■	Block o. Hälfte
224	E0	1-----8	α	alpha
225	E1	--3456-8	β	sz, BETA
226	E2	-2--5--8	Γ	GAMMA
227	E3	1234---8	π	Pi
228	E4	--3-5-7-	Σ	SIGMA
229	E5	-234--8	σ	sigma
230	E6	1-34--8	μ	my
231	E7	-2345--8	τ	tau
232	E8	-23-5--8	φ	PHI
233	E9	-2--56-8	θ	THETA
234	EA	--3-56-8	Ω	OMEGA
235	EB	1--45--8	δ	delta
236	EC	-2-4-67-	∞	Unendlich-Zeichen
237	ED	12-4---8	φ	klein Phi
238	EE	1--5--8	ε	epsilon
239	EF	---5-78	∩	vereinigt mit
240	F0	-23-56-8	≡	identisch
241	F1	-23-5-78	±	plus-minus
242	F2	---45--8	≥	größer gleich
243	F3	---56-8	≤	kleiner gleich
244	F4	12--67-	∫	Integral o.
245	F5	1--567-	∫	Integral u.
246	F6	12--5678	÷	kaufm. Division
247	F7	--3-5-78	≈	ungefähr gleich
248	F8	---456-8	°	Ringel
249	F9	---4--8	•	Hochpunkt
250	FA	--3--7-	•	Mittelpunkt
251	FB	1--4-67-	√	Wurzel aus
252	FC	1-34-6-8	n	hoch n
253	FD	12----8	2	hoch 2
254	FE	1234567-	■	kl. gef. Quadrat
255	FF	-----7-	■	blank ff

Sollten Sie weitere Fragen oder Anregungen haben,
setzen Sie sich bitte mit uns in Verbindung.

brailledrucker@papenmeier.de

oder

telefonisch unter 02304 2050